

REDACTION et PUBLICITE : 4, rue des Ajoncs, Bt 4 (3<sup>e</sup> étage), REDON (tél. 2-66).  
DEPOT : place de la République (tél. 2-31 et 5-32).

## LE MÉMENTO DU WEEK-END

**SERVICE MÉDICAL**  
Dimanche : Docteur COQUELIN, hôpital (tél. 56).

**SERVICE PHARMACEUTIQUE**  
Dimanche : M. DELAPORTE, rue Saint-Nicolas (tél. 102).

**VÉTÉRINAIRE**  
Docteur ROBIEUX-GUERVENO-BOUIN (tél. 65).

**PERMANENCES**  
AUJOURD'HUI :  
Aide aux mères : à la mairie, de 9 h. à 12 h.  
Garde d'enfants à domicile : tous les soirs et samedis après-midi (tél. 4-39).

**FÊTES ET MANIFESTATIONS**  
AUJOURD'HUI :  
Opération « portes ouvertes » : à 14 h. 30 au Cleu Saint-Joseph.  
Placine : de 19 h. 30 à 21 h. 30, grande nocturne de natation.  
DIMANCHE :  
Stade M.-Matard : Fête de la Jeunesse des écoles publiques.

**CINÉMAS**  
AU DAMIER. — Ce soir, à 21 h. ; dimanche, à 14 h. 30, 17 h. et 21 h. : Mourir d'aimer.  
AU FAMILIAL. — Ce soir, à 20 h. 45 ; dimanche, à 16 h. 30 et 20 h. 45 : Love Story.

**BIBLIOTHÈQUES**  
AUJOURD'HUI :  
Bibliothèque municipale : de 10 h. à 12 h. 30.  
Bibliothèque « pour tous » : rue de Fleurimont, de 16 h. 30 à 17 h. 30.  
DIMANCHE :  
Bibliothèque « pour tous » : rue de Fleurimont, de 10 h. 30 à 12 h.

**DANS LES ENVIRONS**  
Maure-de-Bretagne. — Courses de chevaux : bal, salle Lebreton.  
A La Rivière-d'Oust. — Pardon breton de Saint-Méen.  
Saint-Just. — Bal en soirée.  
Sainte-Anne. — Bal de l'Amicale Sportive.  
Le Cours, en Molac. — Kermesse des écoles.  
Monterrein. — Courses cyclistes : bal.  
Maïansac. — Courses cyclistes : bal.  
Génac. — Kermesse paroissiale : courses cyclistes.

## ... ET TOUS LES JOURS

URGENCES	SERVICES PUBLICS
Police	Mairie
Pompiers, Urgence-Secours	Sous-Préfecture
Zendarmerie	Gare S. N. C. F.
Hôpital	Service des Eaux
Clinique	E. D. F.
Ambulance	Placine

# PINDER

## LE CIRQUE DE L'AN 2000

20 ATTRACTIONS INTERNATIONALES

présentées et animées par

Annie FRATELLINI et Pierre ETAIX

AU GRAND COMPLET à

REDON, LUNDI 21 Juin à 21 h

BAIN-DE-BRET., mercredi 23, 21 h

PLACES GRATUITES POUR LES ENFANTS

Chaque enfant jusqu'à 13 ans, accompagné par deux grandes personnes, aura l'ENTRÉE GRATUITE

Location aux guichets du Cirque tous les jours à partir de 9 h le matin

ATTENTION : tous les jours à partir de 11 h et toute la journée

VISITE DU PARC ZOOLOGIQUE - Une collection de faunes unique au monde

### AVIS DIVERS

**COMMISSION DE L'INFORMATION**  
Un bulletin municipal d'information a été adressé à chaque foyer redonnais qui doit avoir reçu un exemplaire ; cependant il est possible que certains aient été oubliés. Dans ce cas, certains peuvent venir au secrétariat de la mairie où des bulletins sont à leur disposition.

### LA COUPE DE FRANCE DE FOOTBALL A LA FÊTE DE LA JEUNESSE DES ÉCOLES PUBLIQUES DIMANCHE

Rappelons que la 31<sup>e</sup> fête de la Jeunesse des Écoles publiques aura lieu dimanche. Après le défilé traditionnel en ville, les élèves des écoles publiques de Redon, auxquels se joindront cette année ceux d'Allaire, Saint-Nicolas-de-Redon et Bocquerieux, participeront, au stade Maurice-Matard, à la grande fête gymnique.

Les nombreux supporters du Stade Rennais pourront suivre les exploits de leurs favoris ; trois téléviseurs (dont un couleur) seront en effet installés dans l'enceinte de la fête de la jeunesse.

### CINÉMA

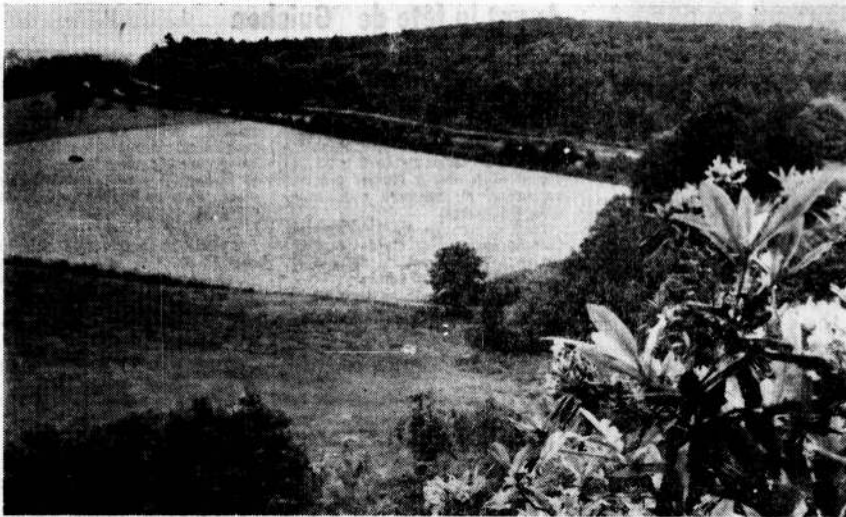
**MOURIR D'AIMER.** — André Cayatte, avec Annie Girardot, Bruno Pradal.

Malgré l'habitude toute ressemblance avec des personnes vivantes, on ne peut pas douter : Danielle Guénot, interprétée par Annie Girardot, qui colle à merveille au rôle tout comme Bruno Pradal au sien, c'est Gabrielle Ruscier. Cayatte ne milite évidemment pas en faveur de la généralisation des liaisons des femmes de 30 ans avec des garçons de dix ans plus jeunes, mais place chacun devant ses responsabilités et dénonce avec force les failles d'un système juridique dépassé. Le plaidoyer manque de finesse, mais il existe et c'est là l'essentiel.

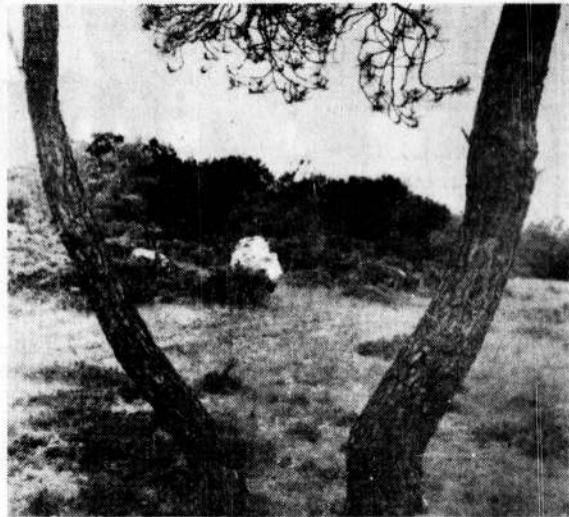
**LOVE STORY.** — Arthur Hillier, avec Ali Mac Graw, Ryan O'Neal.  
Le rêve incarné de la majorité silencieuse. Sa vision de l'argent, du travail, de la vie, des étudiants tels qu'ils devraient être. Aspects positifs : une sensibilité exquise, une pureté trop rare actuellement, une mise en scène correcte. Aspects moins convaincants : l'univers ouaté dans lequel évoluent nos deux héros mignons tous pleins ou les poncifs les plus écoulés sont soigneusement rassemblés dans une panoplie presque touchante à force de ruses maladroites.  
AU FAMILIAL.

# Visitez LANGON :

## DES DEMOISELLES AU TEMPLE DE VÉNUS EN PASSANT PAR "LE PONT DE MOSCOU"...



Panorama de la vallée de Corbinière



Menhirs dans la lande

Langon est cité dès 797 ; son territoire présentait à cette époque une physionomie partie bretonne, partie française.

Le préfixe Lan permet d'attribuer son origine à une colonisation ecclésiastique bretonne. Son existence comme paroisse est constatée dès 850.

Louis le Débonnaire donna Langon en 834 à l'abbaye de Saint-Sauveur de Redon. Cette

dernière dépendait au XVIII<sup>e</sup> siècle de l'évêché de Vannes.

Voilà pour l'Histoire avec un grand H ; pour la petite, et non la moins savoureuse, voici ce qui nous a été conté :

Pendant la dernière guerre, M. Goebbels, distingué ministre d'une image de marque du Grand Reich, avait, grâce à ses opérateurs de cinéma, filmé le passage d'un train chargé de troupes sur le viaduc de Corbinière. Le

commentaire disait : « Nos troupes franchissent un viaduc non loin de Moscou et avancent implacablement. »

L'ennui fut que le cinéaste, dans son élan de conquérant, filma une pancarte annonçant : « Corbinière ». On imagine le rire que déclencha cette bande d'actualités dans les salles obscures de la région...

L'anecdote est, paraît-il, authentique !

### De Sainte-Agathe, mère nourricière aux demoiselles au cœur de pierre

Langon, commune d'Ille-et-Vilaine (1475 habitants) est située à 22 km de Redon, 57 km de Rennes et 67 km de Nantes.

Vaste de 3600 hectares, elle comprend de nombreux hameaux et trois agglomérations : le bourg, le plus ancien fréquenté, le port de Roche, né de la canalisation de la Vilaine au XVI<sup>e</sup> siècle.

La gare, située entre ces deux agglomérations. Ce pays, niché au flanc d'un plateau accidenté dominant la vallée de la Vilaine, se révèle être pour le touriste pressé, un site agréable où l'on aimerait faire un séjour prolongé.

L'hospitalité des habitants, les paysages agréables découverts aux croisées des chemins, en font un havre de paix où l'amoureux de la nature trouvera une retraite sans pareille. Mais Langon apparaît aussi comme un relais entre le passé et le présent. Les monuments mégalithiques, la voie romaine, la chapelle Sainte-Agathe ont encore gardé l'empreinte d'une longue présence humaine.

afin de pouvoir nourrir leur enfant au lait maternel.

Sur la lande du moulin à proximité du bourg, une trentaine de menhirs portent le nom de « demoiselles », ce dont, disent les villageois, des jeunes filles du pays

qui, plutôt que de se rendre aux vèpres un dimanche s'en allèrent dans la lande. Dieu les punit en les transformant en pierres. (On dit que depuis, on supprima les vèpres).

Dernier vestige d'une chapelle dédiée à Saint-Michel, une croix monolithique en schiste, haute de 6 mètres, veille en solitaire sur la lande.

### Du chemin de la Duchesse Anne au pont... Eugénie

On trouve également tout près du bourg de Langon au village de la Louzais, un tronçon parfaitement conservé de la voie romaine qui allait de Limoges à Corseul, par Nantes.

On y voit encore le pavage du temps de l'occupation des romains, qui firent construire cette voie par leurs esclaves, les prisonniers gaulois. La duchesse Anne-de-Bretagne l'emprunta avec le roi de France, d'où son nom : chemin de la Du-

chesse Anne, que l'on retrouve sur les documentations de la mairie.

Dans un large méandre, la Vilaine paresseuse reflète la haute stature du viaduc de Corbinière construit entre 1858 et 1861, qui, d'un pas de géant passe de la commune de Langon à celle de Messac. La berge abrupte du côté de Langon offre son flanc au sentier où le promeneur du midi apprécie le frais ombrage, et où celui du soir, ravi et saisi, peut voir

monter la brume et s'éclairer les champs de la pâle lumière de la lune. En revenant de Corbinière vers le bourg de Langon, une halte à Port-de-Roche s'impose, lieu bien connu des touristes, rendez-vous des pêcheurs.

Le pont en acier qui, à cet endroit relie Langon à Sainte-Anne a été posé sur la vilaine en 1868 après avoir été l'attraction de l'exposition universelle de Paris en 1867. C'est pour cette raison que l'on peut remarquer sur son arche le socle impérial de Napoléon III et d'Eugénie.

Près de là, un monument composé de 9 menhirs (représentant les 9 résistants fusillés sous l'occupation allemande à cet endroit même), qui entourent une stèle où figurent les noms de ces héros, perpétue le terrible souvenir. Il fut érigé en 1945.

Quelle joie de pouvoir découvrir au tournant de chaque méandre les paysages changeants du bord de la Vilaine ! C'est aujourd'hui possible, grâce à l'heureuse initia-

tive d'une route touristique qui longe, depuis 1968, le cours d'eau du pont de Drouin au viaduc de Corbinière, soit sur 12 km.

Dans ce pays de Vilaine, la nature est belle et présente des attraits différents en toutes saisons.

En hiver, la haute silhouette des peupliers se mire dans les marais paisibles et les ajoncs allument les côtes de leur teinte éclatante. Au printemps, les pins odorants, les premiers parés de leur rose d'innocence, les genêts d'or et les aubépines font naître dans la campagne un bouquet changeant. En été, les sources et les eaux vivantes conservent au boccage dense son éclat verdoyant. En automne, les roux et les bruns entachent la forêt de leurs chaudes nuances ; au soleil couchant, les bruyères accrochant les derniers rayons, font naître la féerie des sous-bois.

Pour découvrir les sites, les secrets, les légendes de ce pays pittoresque, venez vous-même à sa découverte ou renseignez-vous auprès du syndicat d'initiative, tél. 119.

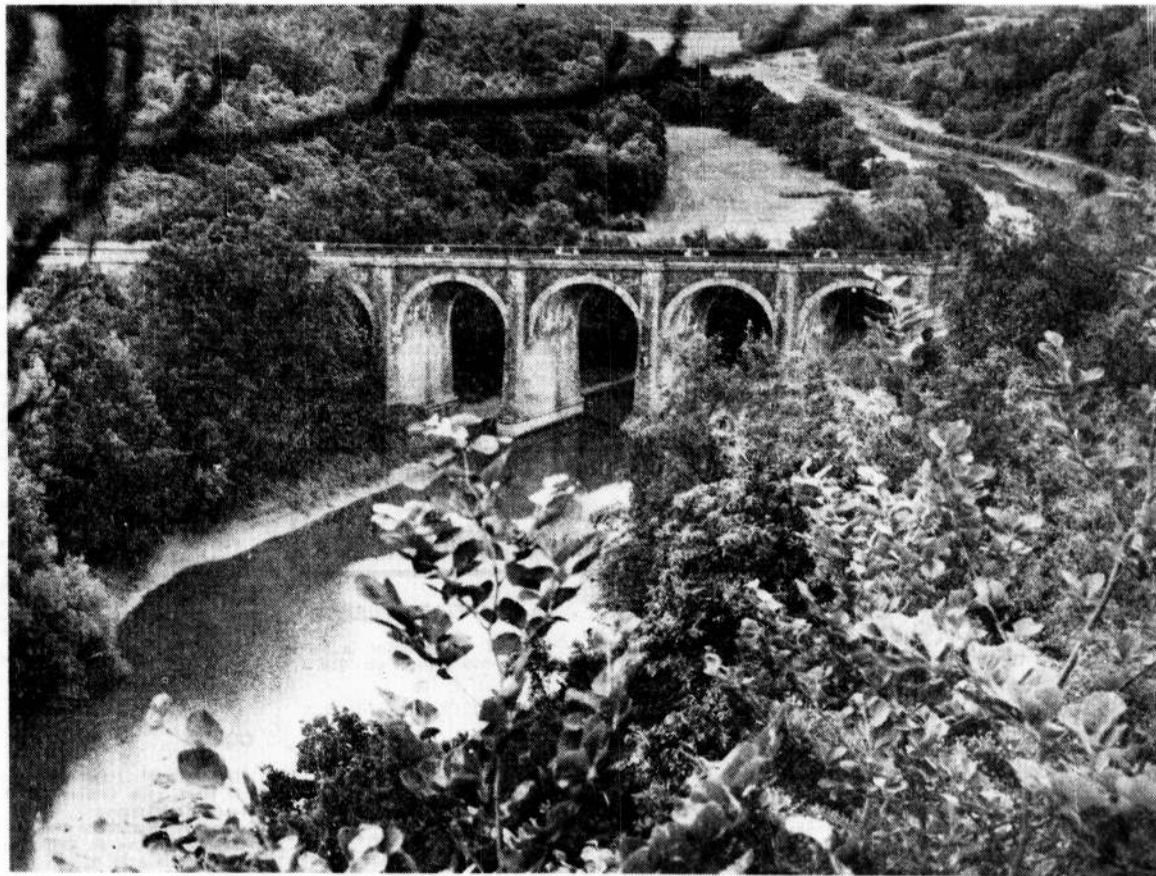
### L'ÉGLISE SAINT-PIERRE

Classée par les beaux-arts comme monument historique, elle protège la vallée de la Vilaine depuis l'époque romaine. Son originalité s'exprime dans le maître-clocher entouré de douze clochetons, ce qui fait dire que cette église possède treize clochers, douze cents sans cloches. Mais l'amour de la vie, l'imagination et la magie des couleurs éclatent à l'intérieur, au-dessus de l'autel de Marie où trône « la plus intéressante peinture murale du moyen-âge existant dans le département » (XII<sup>e</sup> siècle).

### TEMPLE DE VENUS

« Templum Veneris » temple gallo-romain à destination funéraire ? Edifice dédié à Vénus ? Son origine exacte, sa destination primitive nous échappent ; tout ce qu'il est possible d'affirmer, c'est qu'elle date de l'époque romaine comme en témoigne la construction même des murs). La voûte de l'abside conserve les vestiges d'une fresque figurant Vénus, nue, sortant des ondes, entourée de poissons et d'un amour chevauchant un dauphin. La fresque fut cachée au XII<sup>e</sup> siècle par une figuration du Père Eternel qu'une troisième peinture recouvrit à son tour en 1602.

Les deux dernières peintures ont été enlevées et la figure païenne redevenue visible, constituée aujourd'hui la plus importante fresque romaine qui existe en Bretagne. Elle s'est d'abord appelée temple de Vénus, avant d'être nommée chapelle Sainte-Agathe, du nom de cette martyre des persécutions romaines qui eut les seins coupés. Selon l'ancienne tradition, les futures mères venaient de plusieurs lieux à la ronde, le jour de la foire de Sainte-Agathe, la prière en faisant sept fois le tour de l'édifice,



Le viaduc de Corbinière au creux de la vallée